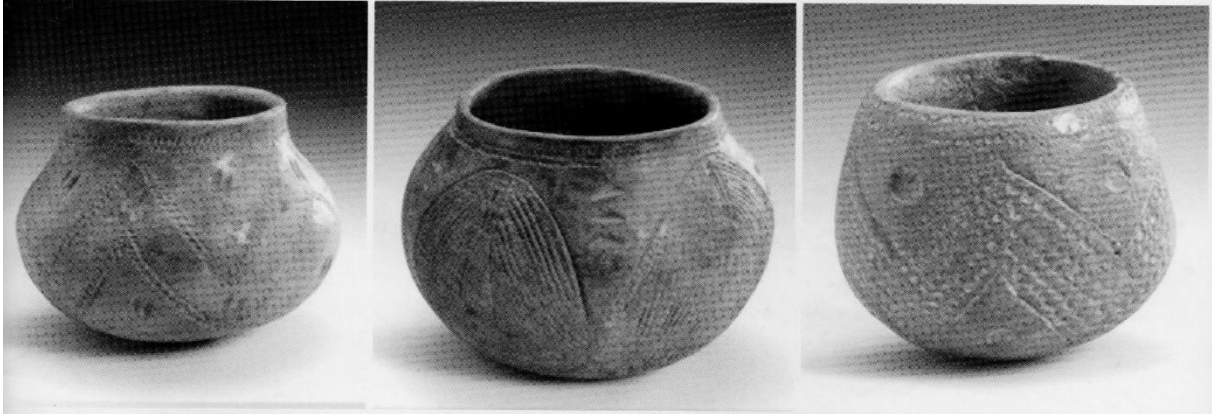


Kent u uw wijk?

Ton Wolters

Deel 1: De eerste bewoners van Geleen-Zuid,



In de jonge steentijd, omstreeks 5300 voor Chr. vestigden zich op het lössplateau van Graetheide, waarvan Geleens grondgebied deel uitmaakt, de eerste boerengemeenschappen.

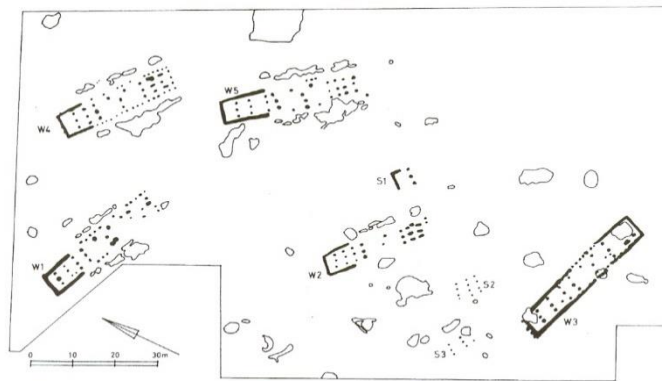
Vanwege de bandvormige versieringen op hun aarden vaatwerk worden deze vroege cultuur in de wetenschappelijke literatuur aangeduid als Linaire Band Keramiek (LBK) of kortweg Bandkeramiek.

De Bandkeramiek is omstreeks 5500 voor Chr. ontstaan in de Hongaarse laagvlakte. Vanuit deze bakermat verspreidden deze boeren zich over de vruchtbare lössgebieden van Midden- en Noordwest-Europa.

Zij leefden van kleinschalige akkerbouw en veeteelt.

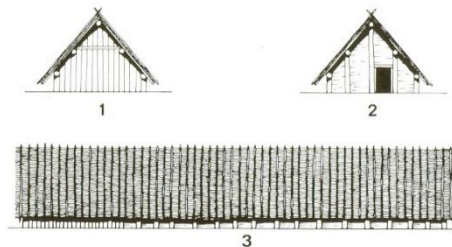


In 1955 werden tijdens wegenaanleg ter hoogte van de huidige Seipgenstraat overblijfselen van de Bandkeramiek ontdekt. Deze vondsten vormden de aanleiding voor een archeologische opgraving,



Afb. 12. Bandkeramische nederzetting Seipgenstraat, Geleen. (naar Waterbolk 1958-1959).

Afb. 5. Reconstructietekening van bandkeramisch woonhuis W4 uit de nederzetting Seipgenstraat, Geleen.
1: noordwestgevel,
2: zuidoostgevel met ingang,
3: zuidwestgevel.
Het gebouw is 28,75 m lang en 6,5 m breed.
(tek. H. Vromen).



in 1955 en 1956 werd uitgevoerd door het Biologisch-Archeologisch Instituut van de Rijksuniversiteit Groningen. Dit onderzoek resulteerde in de ontdekking van een groot aantal bandkeramische grondsporen van (afval-)kuilen, paalgaten en wandgreppels. De paalsporen en wandgreppelsporen vormden samen de plattegronden van vijf grote woonhuizen en twee kleine, lichte bouwsels. Bovendien is een klein gedeelte van een zesde groot woonhuis in het opgravingsbeeld zichtbaar. Uit de kuilen werden onder meer fragmenten van aarden vaatwerk en vuurstenen werktuigen geborgen.

Uit een later kleinschalig archeologisch onderzoek dat plaatsvond na 1960 in het gebied Spaubeeklaan/Seipgenstraat, blijkt dat hetgeen in 1955/1956 werd opgegraven slechts een klein gedeelte van een nederzetting was. Verondersteld mag worden dat het een zeer omvangrijke bandkeramische woonplaats betreft en dat een aanzienlijk deel van de bewoningssporen zich voortzet ten westen van de Spaubeeklaan, dus binnen het gebied Geleen-Zuid.

De nederzetting kan gedateerd worden in de periode 5300 voor Chr. tot 4900 voor Chr. Omstreeks 4900 voor Chr. eindigde op het Graetheideplateau de bandkeramische bewoning vrij abrupt. De oorzaak van dit plotselinge verdwijnen is (nog) niet bekend.

In het Archeon, een archeologisch openluchtmuseum te Alphen aan de Rijn, is een bandkeramisch woonhuis nagebouwd op grond van een huisplattegrond die in 1990/91 werd opgegraven in de bandkeramische nederzetting Janskamperveld te Geleen.

Voor jongere perioden van de vroegste geschiedenis van Geleen Zuid zijn er uit archeologisch onderzoek aanwijzingen aanwezig die duiden op bewoning tijdens de ijzertijd (700 voor Chr. – 56/12 voor Chr.) en de Romeinse periode (56/12 voor Chr. – 450 na Chr.).

Ton Wolters

Bronvermelding

- *Komst en herkomst van de Bandkeramische cultuur. Geleen door de eeuwen heen*, H.Vromen, 1989
- *Eerste Euregionale LBK Conferentie, Sittard*, 2014
- www.geleenzuid.nl => boek 50 jaar Geleen-Zuid, hoofdstuk 2: Voorgeschiedenis