

Kent u uw wijk?

Ton Wolters

deel 10: de Sint-Janskluis

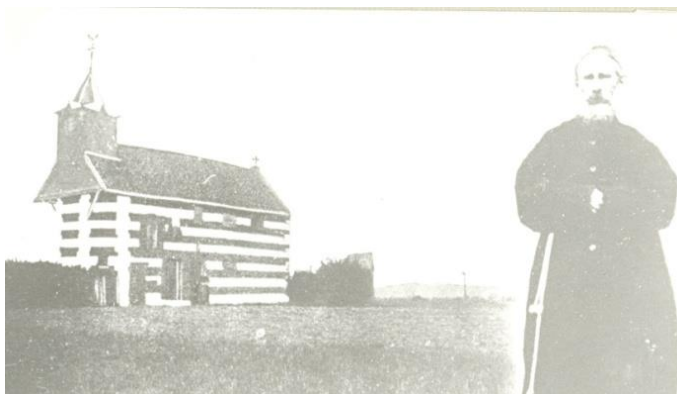


De kluis van Krawinkel werd in 1699 gesticht door vorstin Maria-Dorethea von Dietrichstein, geboren prinses van Salm, gravin van Geleen. De kluis was gewijd aan de H. Lazarus, patroon van de melaatsen en bedoeld als hospitaal voor mensen die getroffen waren door een besmettelijke ziekte. Ze lag buiten de bebouwde kom, op een kruispunt van wegen naar Oud-Geleen, Daniken, Krawinkel, Spaubeek, Sweikhuizen en Spaans Neerbeek. De kluis ligt centraal ten opzichte van de hiervoor genoemde kernen. Hieruit mag men concluderen dat het gebouwtje oorspronkelijk zeker geen hermitage is geweest. Volgens de Geleense historicus Arthur Schrijnemakers wijzen de twee ingangen van de Sint-Janskluis op twee gescheiden toegangen naar een beneden- en een bovenverdieping, zodat gelijktijdig mannen en vrouwen, afzonderlijk van elkaar, konden worden verpleegd. Dit is volgens hem karakteristiek voor de bouwwijze van een "ziekenhuis" uit die tijd.

Toen de bisschop van Roermond in 1722 de in Geleen geboren broeder Gerlach toestemming gaf zich op deze locatie als kluizenaar te vestigen, werd het hospitaaltje voor het eerst een kluizenaarswoning. Broeder Gerlach moest zich wel houden aan nauwkeurig omschreven richtlijnen wat betreft kleding, voedsel, vasten en gedrag. Zo moest zijn habijt wit en zuiver zijn en samen met een witte hoed en een grijze mantel gedragen worden. Hij mocht geen eigendom hebben en kon alleen met medeweten van de Norbertijner pastoor van Oud-Geleen over giften en aalmoezen beschikken. Door te werken moest hij met eigen handen in zijn levensonderhoud voorzien. Bedelen was niet toegestaan. Wel werd er af en toe wat graan gegeven of kreeg hij een varkenspoot toegestopt als er geslacht was bij de boeren.

De Sint-Janskluis is niet permanent door kluizenaars bewoond geweest. Na het overlijden van kluizenaar Nicolaas Gielen in 1781 was er geen opvolger en is de kluis langere tijd bewoond door leken. In 1845 werd zelfs aan Christiaan op den Camp toestemming verleend een herberg in de kluis te beginnen.

Toch keerden kluizenaars na verloop van tijd weer terug naar de kluis van Krawinkel. In 1852 kwam er Werner Schumacher wonen en werd de kluis opnieuw een hermitage. Tussen 1877 en 1879 woonde er een "brikkenbakkersgezin" dat als seizoenarbeiders in Duitsland werkte. In 1880 was er vervolgens weer een heremiet.



De laatste van de ruim 15 kluizenaars uit Geleen was broeder Antonius, een Franciscaner lekenbroeder, die met enkele jongelingen van 1900 tot 1912 in de kluis heeft gewoond. Oudere inwoners van Geleen wisten zich te herinneren dat Antonius in een zwart habijt, met een rozenkrans om zijn middel, door Geleen liep. Hij ging veel om met de plaatselijke jeugd en nodigde hen uit voor een bezoek aan zijn kluis.

Uit overlevering weten we ook dat de kluizenaar driemaal daags het "Angelus" luidde. Daarnaast werd hij vaak gevraagd stervenden bij te staan en werd hem het dodenwaken toevertrouwd.



Doordat in 1910 een drietal huizen in de directe omgeving van de kluis gebouwd werden, kwam er een einde aan de afgezonderde ligging. Aanvankelijk wilde de gemeente de kluis zelfs afbreken om plaats te maken voor een nieuw te bouwen wijk. Dit bleek echter niet nodig, omdat de uitbreiding van de wijk De Kluis geenszins belemmerd werd door het kluisje van Krawinkel.

Tijdens de verbouwing van 1937 werd de fundering hersteld, het keldertje opgevuld en een nieuwe vloer gestort. Door de

kapel, de twee kamers op de begane grond en de bovenverdieping weg te breken, ontstond een open ruimte die van een nieuw plafond voorzien werd. Naast de toegangsdeur werd een hardstenen wijwaterbekken geplaatst dat afkomstig was uit de in dat jaar afgebroken parochiekerk van Lutterade-Krawinkel.

Door deze aanpassingen kon bouwpastoor Wermeling het kluisje van oktober 1948 tot juli 1949 zonder problemen gebruiken als eerste noodkerkje van zijn nieuwe Kluisparochie. De ruimte bood plaats voor tweeënveertig bidstoelen. In de periode hierna is de kluis geruime tijd gebruikt als verblijf van een verkennersgroep van Scouting Kluis.

In 1984-1985 vond de laatste restauratie plaats.



De Sint-Janskluis is eigendom van de gemeente Sittard-Geleen en wordt beheerd door de Stichting Sint-Janskluis. Ze is beschikbaar voor een doopsel, herdenkingsdienst bij overlijden, burgerlijk huwelijk, een expositie, concert, een presentatie of lezing.

"Het Kluisje" is op aanvraag bij de Stichting Sint-Janskluis te bezichtigen. (zie www.sintjanskluis.nl)

Uit: 50 jaar Geleen-Zuid, door John Stork, Ton Wolters en Piet Besselink, 2010

Foto's:

Beeldbank Heemkundevereniging Geleen

Monumenten Sittard-Geleen, Ton Nolles Fotokring Geleen