



# Kent u uw wijk? Ir. Jos Klijnen

Deel 12 © John Stork, bewerkt door Ton Wolters

Het komt niet zo vaak voor dat één enkele stedenbouwkundige nagenoeg een hele wijk (Geleen-Zuid) ruimtelijk inricht.

Ir. Jos Klijnen, geboren in 1887 in Maastricht, leerde zijn vak in Aken en Delft. Hij woonde en werkte echter in Den Haag. Vanaf 1946 werd hij als stedenbouwkundige mede verantwoordelijk voor de wederopbouw van Limburg. In die hoedanigheid maakte hij o.a. ontwerpen voor Heerlen, Maastricht, Venlo, Roermond, Sittard en Geleen.

Stedenbouw en architectuur waren voor Jos Klijnen onlosmakelijk met elkaar verbonden; hij moest niets hebben van moderne steenmassa's en zocht in zijn ontwerpen naar duurzaam leefbare woonwijken. Het samengaan van oorspronkelijke bebouwing met moderne (stads)elementen waren zijn kenmerk. Daarnaast liet hij, als het enigszins mogelijk was, vanuit het buitengebied "groene wiggen" doorlopen in zijn stads(-deel)ontwerpen. Verkeersplanning en recreatie vormden belangrijke elementen in die ontwerpen.

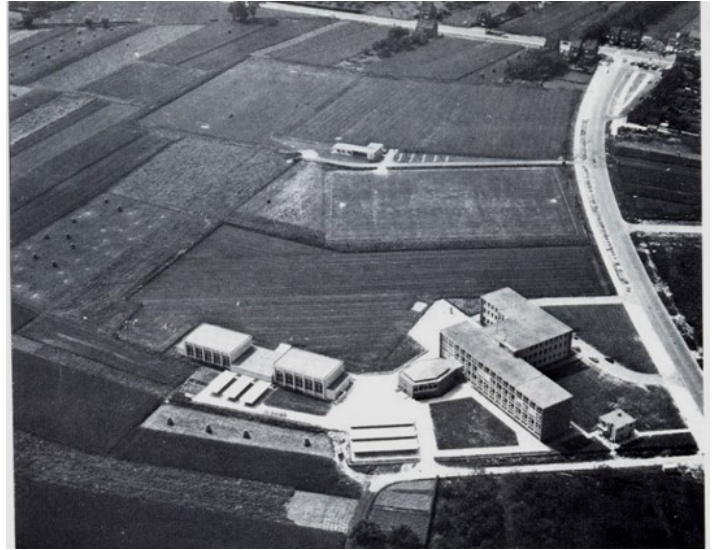
In 1955 ontwierp Jos Klijnen het tracé van een randweg in Geleen-Zuid; deze verkeersader liep in een vloeiende boog van de Frans Erenslaan naar de hoek Rijksweg–Kummerkerweg, de latere Jos Klijnenlaan.



## Waarin herkennen we de visie van deze stedenbouwkundige?

In het structureel zeer overzichtelijk indelen van wegen; er wordt onderscheid gemaakt tussen wegen voor **doorgaand verkeer** (*Jos Klijnenlaan en Spaubeeklaan*), **wijkontsluitingswegen** (*Rembrandtlaan en Lienaertsstraat; van Akenstraat; Bachstraat en Stikkerstraat; Europalaan en Barbarastraat*) en **woonstraten**.

De hoofdwegen en wijkontsluitingswegen zijn zo ontworpen dat de automobilist deze nagenoeg automatisch zal volgen. De woonstraten kruisen elkaar altijd haaks, met de bedoeling het doorgaande verkeer buiten de woonwijken te houden.



Hij laat, na een kruising, het verlengde van een woonstraat enkele meters verspringen, waardoor er aantrekkelijke zichtlijnen ontstaan op bomen en huizen aan het einde van de straat. De lange noord/zuid en oost/west-assen in wijken worden hierdoor voorkomen.

In het ontwerptraçé van de Beneluxlaan; door de hogere ligging kreeg men een prachtig uitzicht op de weilanden, het ontwerp van de wegen tussen de Lienaertsstraat en de Spaubeeklaan gaf uitzicht op de groene ruimte rond het voormalige ziekenhuis.

In de gelobde stadsrand tussen Endepolstraat en Seipgensstraat; de combinatie van een zigzagvormig stratenplan en bouwplannen met variabele bouwhoogten resulteerden in voortdurend zicht op het beekdal en de achterliggende hellingbossen





# Ir. Jos Klijnen, architect en stedenbouwkundige

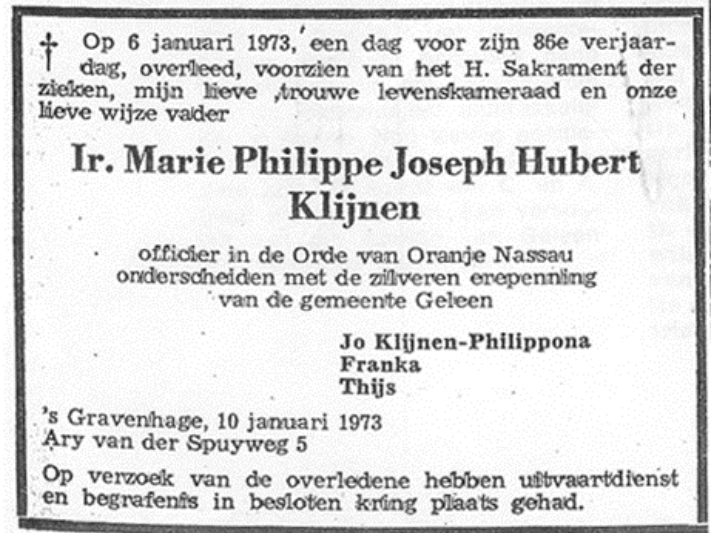
Deel 12 © John Stork, bewerkt door Ton Wolters

Bij zijn afscheid ontving hij in 1965 van de gemeente een zilveren erepenning.

Bij zijn 85<sup>ste</sup> verjaardag gaf Jos Klijnen in 1972 in een interview aan dat Geleen de prettigste gemeente was waarmee hij ooit had samengewerkt. Hij vertelde dat hij onlangs nog eens door Geleen-Zuid gereden was en nog steeds content was over hetgeen destijds gerealiseerd werd. Met de ontwerpen van ná zijn tijd had hij geen problemen; zo had hij geen bezwaren tegen flatbebouwing (*situatie 1972, redactie*) en prees de ligging van de Pijper- en Wagenaarflat en het Winkelcentrum Zuidhof. Hij was echter niet te spreken over het bungalowparkontwerp, dat in zijn beleving een "groene wig" had moeten blijven. Jos Klijnen is enkele dagen voor zijn 86e verjaardag overleden. De speciale band met Geleen geeft zijn overlijdensadvertentie treffend weer.

## Uit:

Doctoraal scriptie van Gerda ten Cate (1976)  
Monografie Jos Klijnen; Kirsten Schipper (1999).  
Limburgsch Dagblad, 7 januari 1972  
We moeten af van die moderne zakelijke bouw  
Website Wijkplatform:  
50 jaar Geleen-Zuid; Stork, Wolters, Besselink, (2010)



## Afbeeldingen:

Beeldbank Heemkundevereniging Geleen  
Sint-Michiel/Graaf Huyn College (1960))  
Bachstraat (2010)  
Luchtfoto (1957)  
Delpher: overlijdensadvertentie

